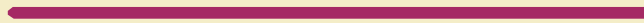


Rapport d'Activité

2025



Partenaires Institutionnels





SOMMAIRE

1. Les missions sociales de l'UNAFAM	4
.....	
2. Chiffres clés 2024 de l'UNAFAM	5
.....	
3. Réalisations de la délégation en 2025	6
.....	
4. Détail des activités de la délégation	7
.....	
5. Vie associative de l'UNAFAM 15	11
.....	
6. Bilan 2025	12
.....	
7. Projets de la délégation en 2026	14
.....	
8. Annexes	15
.....	

1. Les missions sociales de l'UNAFAM

Plus de 2 millions de personnes en France vivent avec des troubles psychiques. Ces troubles, comme la schizophrénie, les troubles bipolaires ou certaines dépressions sévères, bouleversent le quotidien et peuvent entraîner isolement et souffrance.

L'UNAFAM accompagne les familles et les proches pour qu'ils ne restent pas seuls face à ces situations. Elle leur propose écoute, information et soutien pour mieux comprendre la maladie et trouver des réponses adaptées.

L'association agit également pour défendre les droits des personnes malades, améliorer leur parcours de soins et encourager leur participation à la vie sociale. Ses bénévoles présents partout en France contribuent à créer un environnement plus accueillant et bienveillant.

L'UNAFAM est reconnue d'utilité publique.



Les missions sociales s'articulent autour de 4 axes :

→ Soutien des familles par l'écoute et l'accueil et l'information

Soutien des familles par la formation et l'entraide ←

→ Déstigmatisation et défense des intérêts communs

Recherche et innovation dans les pratiques de soins et d'accompagnement ←

2. Chiffres clés 2024 de l'UNAFAM



99 DÉLÉGATIONS DÉPARTEMENTALES
13 DÉLÉGATIONS RÉGIONALES
359 SITES D'ACCUEIL DE PROXIMITÉ

37 254
PERSONNES ACCOMPAGNÉES
par des pairs dans des
délégations



58 527
PERSONNES AIDÉES
directement ou indirectement
460
GROUPE DE PAROLE



409 125
HEURES de
bénévolat, soit
un équivalent
de 12 564 € et
253 ETP



340 SESSIONS de formation
9 600 AIDANTS formés
2 600 MANDATS DE
REPRÉSENTATION dans
les instances médicales,
médicosociales et sociales



16 343 ADHÉRENTS
1 800 BÉNÉVOLES
60 PROFESSIONNELS
(pour environ 56 ETP) :

- 24 au siège (22,5 ETP)
- 44 en délégations (33,3 ETP)



8 075 DEMANDES TRAITÉES par le
service Écoute-famille
5 910 INTERVENTIONS du service social
431 DEMANDES TRAITÉES par le service
192 juridique CONSULTATIONS psychiatre

3. Réalisations de la délégation en 2025

En quelques chiffres



Accueils

Permanences à Aurillac + téléphoniques : **10** accueils
Accueils BREF : **6** accueils



Evènements

1 conférence gesticulée lors des SIM
1 Forum des Associations avec l'UDAF



Représentants des Usagers

Dans des institutions (MDPH, CDSP, CDU) et dans des associations : **3** bénévoles



15 Appels de familles



38 Adhérents



4. Détail des activités de la délégation

Soutien des familles par l'écoute, l'accueil et l'information

ACCUEILS / 10 sur l'année

Une permanence téléphonique est assurée du lundi au vendredi. Des accueils en présentiel sont proposés pour rencontrer deux bénévoles formés et concernés par la maladie d'un proche. Un accueil téléphonique est aussi possible si le déplacement est difficile ou la demande urgente.

Soutien des familles par la formation et l'entraide

Des formations gratuites aident les aidants familiaux à mieux accompagner leur proche vivant avec des troubles psychiques, tout en se préservant. Elles sont animées par un bénévole de l'UNAFAM et une psychologue et financées par la CNSA. Chaque session accueille jusqu'à 12 participants. Un descriptif détaillé des objectifs de chaque formation se trouve en Annexe 3

MIEUX ACCOMPAGNER SON PROCHE SOUFFRANT DE SCHIZOPHRÉNIE

Apporter des informations pratiques (savoirs-être et savoir-faire) aux proches de personnes souffrant de schizophrénie, afin qu'ils puissent mieux les accompagner dans la durée.



JOURNÉE D'INFORMATION SUR LES TROUBLES PSYCHIQUES

Permettre à toute personne nouvellement confrontée à la maladie psychique d'un proche d'acquérir les repères essentiels sur les troubles psychiques : maladies, organisation des soins en psychiatrie, structures sanitaires et médico-sociales et dispositifs d'aide existants dans le département ou la région.



Déstigmatisation et défense des intérêts communs

Nos représentations

3 bénévoles siègent dans 10 instances institutionnelles, d'établissements de soins et associatives. Des tableaux répertoriant la présence de l'UNAFAM dans les différentes instances sont présentés en Annexe 4.

L'aidant familial ou aidant naturel ou encore proche aidant est « la personne qui vient en aide à titre non professionnel, pour partie ou totalement, à une personne dépendante de son entourage, pour des activités de la vie quotidienne. » (Charte européenne de l'aidant familial, Coface handicap).

Faire reconnaître les difficultés de prise en charge des malades et des familles est un enjeu majeur. A ce titre, les représentations sont importantes. Elles nous permettent de rechercher et de proposer des solutions pour améliorer leur parcours.

La délégation est présente dans différentes instances territoriales locales (plateformes sanitaires et sociales, navette) et départementales : Commission Droit et Autonomie des Personnes Handicapées (CDAPH), Commission Départementales des Soins Psychiatriques (CDSP), Conseil Local en Santé (CTS).



PROGRAMME TERRITORIAL DE SANTÉ MENTALE (PTSM) :

Sous l'égide de l'Agence Régionale de Santé, antenne 15.

Les objectifs fixés par le décret 2016-1024 du 6 juillet 2016 :

Favoriser des parcours de santé et de vie de qualité et sans rupture.

Promouvoir la santé mentale et contribuer, pour les personnes présentant des troubles psychiques, à leur rémission clinique et à leur rétablissement personnel.

Le but poursuivi est l'amélioration continue de l'état de santé psychique et somatique des personnes, la promotion de leurs capacités et leur maintien ou leur engagement dans une vie active, sociale et citoyenne.

En 2020, 56 fiches actions ont été identifiées.

Dans le cadre de ces fiches action, une présentation du Guide Ressource Auvergne a été réalisée par les bénévoles aux membres de la Commission spécialisée santé mentale (CSSM). Ce guide recense les prestations, services, structures, dispositifs, lieux et ressources dans les quatre départements de l'Auvergne en ce qui concerne le soins, droits, logement, accompagnement, vie sociale, etc. Ce guide a été validé par la CSSM.

Depuis septembre 2024 un travail de priorisation a été effectué et l'UNAFAM a été identifiée comme pilote sur l'action « Développer l'aide aux aidants à destination des familles et favoriser la précocité de son intervention » qui fait partie des priorités du projet.

Semaine d'Information en Santé Mentale **2025 : Pour notre santé mentale réparons le lien** **social**



OBJECTIFS NATIONAUX

- **Sensibiliser** le public aux questions de Santé mentale
- **Faire connaître** les lieux, les moyens et les personnes pouvant apporter un soutien de proximité
- **Inform**er sur les différentes approches de la Santé mentale
- **Aider** au développement des réseaux de solidarité et de soin en santé mentale
- **Rassembler** acteurs et spectateurs des manifestations, professionnels et usagers en santé mentale

La délégation est active dans les collectifs SISM de Vichy et de Moulin, et participe à la coordination des différentes actions.

Elle a participé à **1 événement** : 1 conférence gesticulée "To be or not to bipolaire d'Elodie Schwab.



Programme "BREF"

Le Dr Romain Rey est responsable du Centre Expert FondaMental schizophrénie au Centre Hospitalier Le Vinatier à Lyon.

En collaboration avec l'Unafam, il est l'instigateur d'un programme de psychoéducation baptisé BREF, qui propose aux proches de patients souffrant de troubles psychiatriques une approche respectant l'esprit de l'éducation thérapeutique sous la forme d'un programme court en 3 séances, la 3ème étant organisée en présence d'un bénévole de l'UNAFAM.

Nombre de rendez-vous BREF sur 2025 : 6

La psychoéducation de l'aidant présente un double bénéfice :

Bénéfices directs pour l'aidants, notamment réduction de la symptomatologie dépressive, réduction du fardeau familial

Bénéfices indirects pour les patients : réduction du taux de rechute; intervention la plus efficace après les traitements médicamenteux

BREF 
Programme de Psychoéducation



5. Vie associative de l'UNAFAM 15

La délégation

**6 bénévoles et 2 chargées de coordination et développement
Auvergne**



344

Heures de bénévolat



11076 euros

Valorisation du bénévolat



1260

Km parcourus

Le soutien aux bénévoles

Pour mener à bien ses missions, la délégation soutient les bénévoles grâce à la formation et à des temps d'échange et de partage.

LE COMITÉ

Il se réunit tous les deux mois avec l'ensemble des bénévoles et les 2 salariées.

Il a pour objectif de créer de la cohésion, de présenter les actions à venir, de travailler sur le projet associatif, de faire un retour des activités réalisées et des informations reçues.

LES 2 SALARIÉES CHARGÉES DE COORDINATION ET DE DÉVELOPPEMENT

Elles accompagnent les bénévoles activement grâce aux différentes missions de soutien dans l'organisation et le développement de la délégation. Leur rôle est un atout précieux pour faciliter son bon fonctionnement. Leur temps est partagé sur les 4 départements auvergnats. Leurs postes sont financés par l'ARS ARA et les 4 délégations auvergnates.

LA FORMATION DES BÉNÉVOLES

Bien accueillir, informer, orienter et former les proches de personnes vivant avec des troubles psychiques cela ne s'improvise pas. Transférer les connaissances, et accompagner la montée en compétences de ses bénévoles est une des priorités de l'Unafam. Le contenu de nos formations est centré sur ces missions pour un meilleur accompagnement des aidants touchés par la maladie psychique d'un proche.

6. Bilan 2025

Renforcer et diversifier les parcours d'accompagnement pour l'entourage

ACTIONS	REALISATION	COMMENTAIRES
Maintenir les accueils auprès des familles sur Aurillac et par téléphone	Oui	La demande reste faible
Poursuivre et favoriser le développement des accueils BREF	Oui	Mise en place par l'ARS d'une coordinatrice Bref
Ouverture d'un groupe de parole	Non	Mise en place sur 2026
Organiser 2 formations à destinations des aidants familiaux	Non	Les 2 formations n'ont pas pu être réalisées par manque d'inscrits
Organiser 1 réunion d'information	Non	Manque de bénévoles pour mettre en place cette action
Organiser 1 conférence gesticulée: Elodie Schwab sur la bipolarité dans le cadre de la journée mondiale sur bipolarité	Oui	La conférence a eu lieu mais peu de spectateurs



Construire des collaborations solides avec les parties prenantes institutionnelles et opérationnelles, notamment

ACTIONS	REALISATION	COMMENTAIRES
Participer à l'organisation des SISM sur le bassin d'Aurillac	Oui	Organisation d'1 évènement sur Aurillac
Poursuivre notre participation active au seins des différents collectifs	Oui	Présences aux différentes réunions
Organiser au moins 3 sensibilisations auprès des professionnels	Non	Manque de bénévoles pour mettre en place cette action

Renforcer et diversifier nos capacités d'action

ACTIONS PROJÉTÉES	REALISATION	COMMENTAIRES
Poursuivre la formation et l'accompagnement des bénévoles	Oui	3 bénévoles inscrits pour 2026
Renforcer l'équipe de bénévoles	Oui	2 nouvelles bénévoles sont venues renforcer l'équipe
Anticiper les besoins en bénévoles	Oui	Un appel à bénévoles a été réalisé en 2025
Maintenir et diversifier nos demandes de subventions	Oui	Recherche de nouvelles demandes de financement de projets

7. Projets de la délégation en 2026

En cohérence avec le plan stratégique national 2023-2028, les projets vont d'articuler autour de trois axes :

Renforcer et diversifier les parcours d'accompagnement pour l'entourage

- Maintenir et développer les actions existantes auprès de familles
- Poursuivre et favoriser le développement des accueils BREF
- Ouverture d'un groupe de parole
- Organiser 2 formations à destinations des aidants familiaux

Construire des collaborations solides avec les parties prenantes institutionnelles et opérationnelles, notamment

- Participer à l'organisation des SISM sur le bassin d'Aurillac
- Poursuivre notre participation active au sein des différents collectifs
- Organiser au moins 1 sensibilisation auprès des professionnels

Renforcer et diversifier nos capacités d'action

- Poursuivre la formation et l'accompagnement des bénévoles
- Renforcer l'équipe de bénévoles
- Maintenir et diversifier nos demandes de subventions
- Développer la communication (panneaux affichages, site internet, distribution de flyers, etc.)





ANNEXES

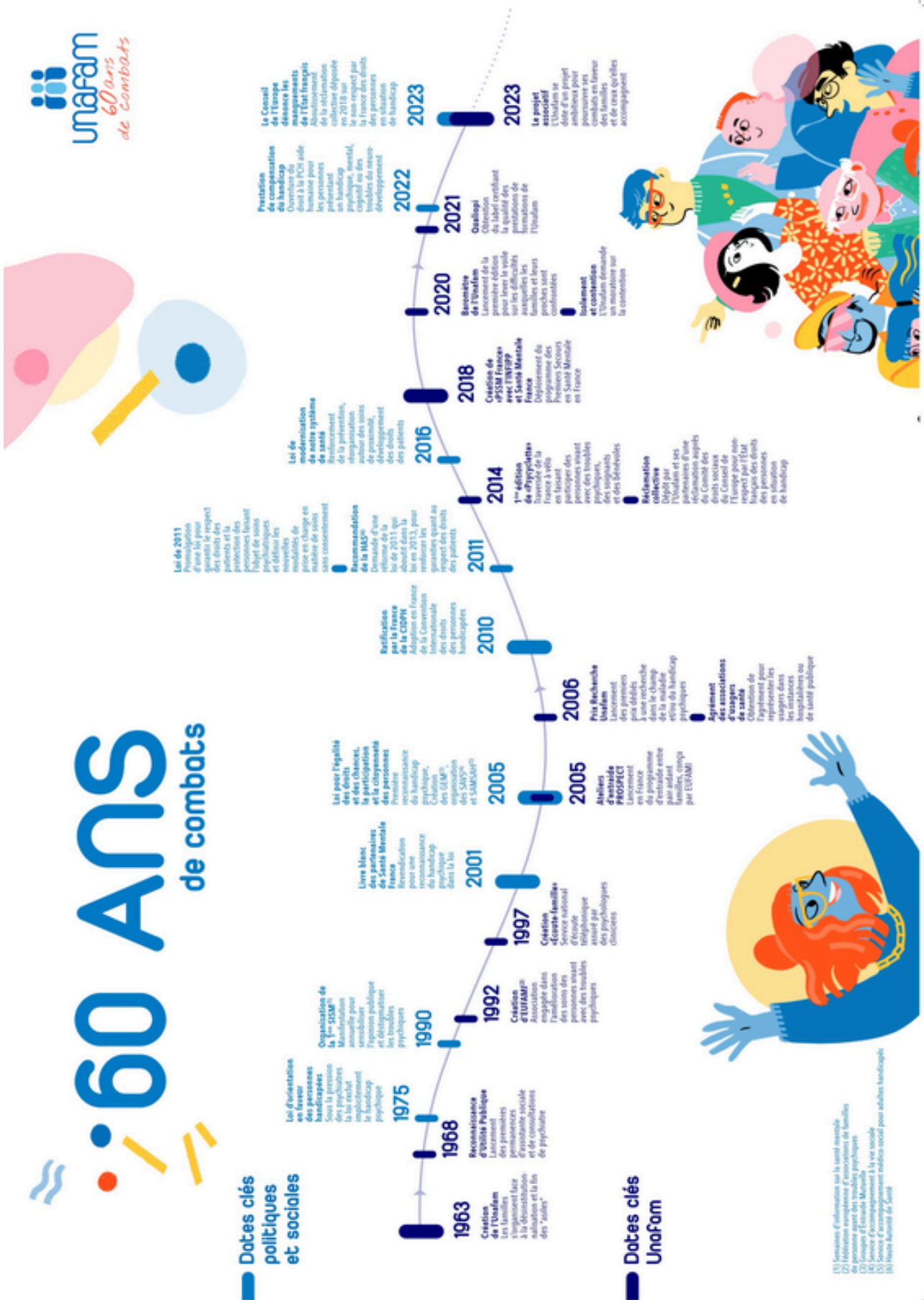
Annexe 1 Frise chronologique des combats menés depuis 1963

Annexe 2 Synthèse du plan stratégique 2023-2028

Annexe 3 Descriptif des différentes formations des aidants familiaux

Annexe 4 Représentations dans les différentes instances

Annexe 5 Missions bénévoles / Missions des Chargées de coordination et de développement





UNION NATIONALE DE FAMILLES ET DE PERSONNES EN SITUATION DE HANDICAP PSYCHIQUE

PLAN STRATÉGIQUE 2023-2028

" Construire ensemble une société d'écoute et d'actions "

Le mot de la Présidente

L'évaluation de notre premier projet associatif nous a permis d'identifier et de partager nos forces et nos faiblesses pour mieux définir les nouveaux enjeux qui sont les nôtres.

À travers son plan stratégique 2023-2028, l'Unafam, a pour ambition de renforcer ses missions pour mieux répondre aux millions de Français concernés par les problématiques de santé mentale et psychique. Ce plan contribuera à rendre notre association encore plus solidaire, plus dynamique et militante, en un mot incontournable. Nous pouvons être fiers de ce qui nous concerne.

La très grande participation des bénévoles nous a permis d'identifier vos attentes. Elles sont nombreuses. Ce plan pluriannuel a pour ambition de nous donner les moyens d'y répondre. Nous nous sommes donc fixé une ambition qui affirme la volonté de renforcer nos actions afin de peser toujours plus sur les instances qui définissent les politiques publiques pour nos proches et leur accompagnement. Notre principal objectif est de contribuer par une approche par les droits, à la reconnaissance d'une citoyenneté pleine et entière des personnes isolées et/ou handicapées psychiques et, en affinant le rôle des familles, de répondre à leurs besoins et attentes dans le cadre social qui est le nôtre.

Je remercie toutes les personnes et toutes les parties prenantes ayant contribué à définir cette stratégie ambitieuse pour notre association.

Marie-Jeanne Richard
Présidente

Notre Plan stratégique 2023-2028 se structure autour de quatre axes :

Ces axes ont été traduits en 4 ambitions essentielles chacune par un objectif général.
Pour chacun, nous avons défini les objectifs stratégiques puis les objectifs opérationnels.
Ces derniers seront déclinés en une à quatre actions opérationnelles pour ensemble, nous projeter résolument vers l'Unafam 2028.



Annexe 3 : Nos différentes formations à destination des aidants familiaux



Samedi 6 septembre 2025
AURILLAC
9h-17h

Journée d'information sur les troubles psychiques



Réservée aux proches aidants familiaux
Journée animée par une psychologue et par un bénévole de l'UNAFAM concerné par la maladie d'un proche.

Au programme :

- Les maladies psychiques (mentales) ;
- Les Manifestations du Handicap Psychique ;
- Le rétablissement et l'environnement de la personne souffrant de troubles psychiques ;
- L'organisation des soins en psychiatrie ;
- Où trouver de l'aide dans le département.

Nombre de place limité / Inscription obligatoire
Formation gratuite / Repas du midi sur place inclus



04 73 92 93 34
cantal@unafam.org



Samedi 8 novembre 2025
AURILLAC
de 9h à 17h

Formation



Mieux accompagner un proche souffrant de schizophrénie

Réservée uniquement aux proches aidants familiaux
Formation animée par une psychologue et un bénévole de l'UNAFAM concerné par la maladie d'un proche

Au programme :

Cette journée a pour objectif d'apporter des informations pratiques (savoirs-être et savoir-faire) aux proches de personnes souffrant de schizophrénie, afin qu'ils puissent mieux les accompagner dans la durée et se préserver.

Nombre de place limité / Inscription obligatoire
Formation gratuite / Repas du midi sur place inclus



04 73 92 93 34 15@unafam.org




Annexe 4 : Représentations dans les différentes instances


Représentations institutionnelles

	A.R.S. antenne Cantal - Conseil Territorial de Santé - CTS (Commission spécialisée santé mentale) - Projet Territorial en Santé Mentale - PTSM	Anne Vergne
	CDAPH CDCA Commission des droits et de l'autonomie des personnes handicapées	Béatrice Fayel Daniel Boris

Représentations dans les établissements de soin

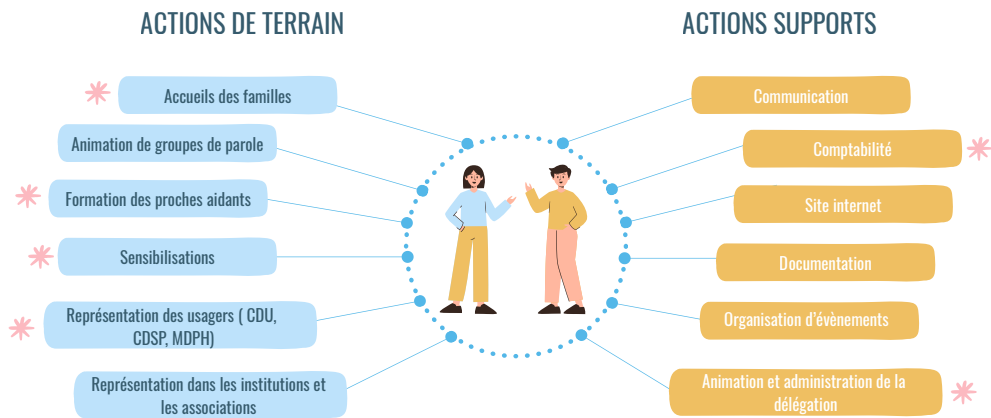
	CH Henri Mondor -Commission des usagers	Daniel Boris
	Centre de réadaptation de Maurs -Commission des usagers	Daniel Boris

Représentations dans les associations

	UDAF Union Départementale des Associations Familiales	Anne Vergne
	CPH15 Collectif partenariat handicap	Anne Vergne
	GEM Groupe d'entraide mutuelle	Anne Vergne
	Cap Emploi 15	Anne Vergne

Annexe 5 : Missions bénévoles / Missions des Chargées de coordination et de développement

Missions d'un.e bénévole UNAFAM



Une formation initiale est obligatoire pour tout nouveau bénévole

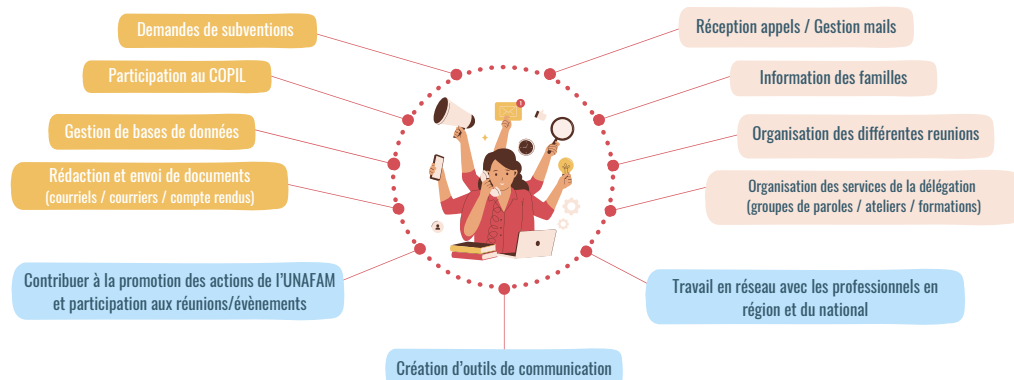
Espace bénévole avec accès aux outils et ressources utiles
<https://www.unafam.org/espace-benevole>
 Identifiant: Bénévole
 Mot de passe: Unafam1963

* Formation spécifique dispensée par le national

Missions des Chargées de Coordination et Développement

Contribuer à l'organisation interne à la délégation

Soutenir les bénévoles dans leur besoin d'organisation



Faciliter le développement de l'activité de la délégation

Missions sur les 4 départements de l'Auvergne: Allier, Cantal, Haute-Loire, Puy-de-Dôme



DÉLÉGATION

Maison des familles 45 avenue de la République 15000 Aurillac
Contact: 04 73 92 93 34 ou cantal@unafam.org
<https://www.unafam.org/cantal>



Trésorière : Anne Vergne

Trésorière adjointe : Dominique ESCHAPASSE

Chargées de coordination et développement :

Luce NEIRA WEITZEL – Lorraine MULLER